



numéro 11, octobre 2023

# WES newsletter

## Projet de Soutien à l'eau et à l'environnement (WES)

Le projet « Water and Environment Support (WES) in the ENI Southern Neighbourhood Region » (Soutien à l'eau et à l'environnement dans le voisinage Sud de l'instrument européen de voisinage - IEV), financé par l'Union européenne, vise à protéger l'environnement et à améliorer la gestion des ressources en eau, rares dans la région méditerranéenne. L'un des objectifs clés de WES est de résoudre les problèmes liés à la prévention de la pollution et à l'utilisation rationnelle de l'eau. WES s'appuie sur de précédents projets régionaux similaires financés par l'Union européenne (Horizon 2020 CB/MEP 2010-2014, SWIM-SM, SWIM-Horizon 2020, 2015-2019) et aspire à créer un environnement favorable et accroître la capacité de toutes les parties prenantes dans les pays partenaires (PP).

WES soutient le passage à un modèle de consommation et de production plus durable, encourage une gestion intégrée et efficace de l'eau, lutte contre la pollution plastique et les déchets marins et favorise le dialogue sur les questions clés de l'environnement et du développement durable. Il fonctionne comme un mécanisme de soutien aux pays partenaires, créant des synergies et des opportunités de collaboration et de diffusion d'informations et de bonnes pratiques. WES apporte également un soutien à ses partenaires institutionnels, à savoir l'Union pour la Méditerranée (UpM) et le PNUE (Plan d'action pour la Méditerranée de la Convention de Barcelone) en favorisant le développement de stratégies et de dialogues régionaux spécifiques et en entreprenant des activités conjointes.

## 1<sup>re</sup> Table Ronde Régionale sur le Nexus WEFÉ dans la Méditerranée « Promouvoir les innovations, les investissements et passage à l'échelle des solutions »

Les 6 et 7 juin 2023, WES a co-organisé la 1<sup>re</sup> Table Ronde Régionale sur le Nexus eau-énergie-alimentation-écosystèmes (WEFE) dans la Méditerranée « Promouvoir les innovations, les investissements et passage à l'échelle des solutions » (RW-1-REG), accueillie par le Maroc, en étroite collaboration avec l'UpM, le PNUE/PAM et le GWP-Med.\*

Plus de 140 acteurs clés de 15 pays ont participé à cette table ronde à Rabat au Maroc, et en ligne.

Il apparaît de plus en plus clairement que les défis colossaux liés à la pénurie d'eau, à la perte de biodiversité, à la sécurité alimentaire et énergétique et au bien-être social ne peuvent pas être résolus efficacement par des approches sectorielles. La sécurité de l'approvisionnement en ressources et de la fourniture de services connexes nécessite des interconnexions, une bonne compréhension et des compromis significatifs entre les secteurs de l'eau, de l'énergie, de l'alimentation et les écosystèmes. Comme le montrent les preuves scientifiques disponibles, démontrant les interdépendances existantes entre ces secteurs, l'approche du Nexus WEFÉ peut, de manière décisive, guider la Méditerranée sur la voie de la résilience climatique grâce à une vision et des pratiques intégrées pour la sécurité des ressources naturelles.



# 1st Regional Roundtable on Water Energy Food Ecosystems



## in the Mediterranean

Promoting innovations, investments and upscaling of solutions

In the framework of:



Organised by:



La table ronde sur le Nexus WEFE a marqué le début d'un processus de dialogue structuré en Méditerranée, impliquant les autorités nationales et locales, les institutions et organisations régionales, le monde universitaire, la société civile, les partenaires technologiques, les institutions financières, les organisations engagées sur les questions de l'égalité des sexes et de la jeunesse et bien d'autres parties prenantes, se réunissant pour favoriser la compréhension du Nexus WEFE, stimuler l'enrichissement mutuel entre les institutions, favoriser des actions coordonnées et ouvrir un nouveau chapitre dans la gouvernance des ressources naturelles dans la région, concernant notamment l'environnement côtier et marin dans une approche de la source à la mer.

La « pensée Nexus » menant à « l'action et la mise à l'échelle du Nexus » permettent d'éviter des solutions fragmentées et d'optimiser l'efficacité des ressources et l'économie circulaire, tout en réduisant la vulnérabilité d'une région souffrant régulièrement de phénomènes climatiques extrêmes.

Au cours de la réunion, il a été convenu à l'unanimité de la nécessité de l'élaboration d'un document-cadre pour le Nexus WEFE dans le continuum source-mer de la Méditerranée. Celui-ci devrait :



**s'articuler avec les politiques/stratégies/plans d'action régionaux existants, en apportant une valeur ajoutée et en évitant les doubles emplois ;**



**aider les pays et les parties prenantes à améliorer l'intégration des cadres et instruments politiques et de gestion dans tous les secteurs pour faire face aux risques liés à la sécurité du WEFE ;**



**promouvoir la mobilisation des financements nécessaires.**

Un tel document stratégique devrait être ancré dans les cadres régionaux appropriés tels que l'UpM et la Convention de Barcelone et devrait être aligné sur l'acquis de l'UE, en tant que cadre institutionnel et juridique global pour la gestion intégrée des ressources dans la partie nord de la Méditerranée, servant également de modèle pour l'entreprise d'une telle action dans le reste du Bassin. WES, dans sa phase actuelle mais également dans la phase suivante, contribuera à cette orientation.

*La « pensée Nexus » menant à « l'action et la mise à l'échelle du Nexus » permettent d'éviter des solutions fragmentées et d'optimiser l'efficacité des ressources et l'économie circulaire, tout en réduisant la vulnérabilité d'une région souffrant régulièrement de phénomènes climatiques extrêmes.*

Professeur Michael Scoullos  
Chef d'équipe WES

\* Avec la contribution et dans le cadre du Projet MedProgramme Child Project 2.2 sur le Nexus, financé par le FEM et le PNUF/PAM, du projet WES financé par l'UE, du projet MENA Water Matchmaker 2 financé par le Sida et l'UpM et du projet WEFE4MED financé par le programme PRIMA.

► **En lire plus**

## Vingt-neuf parties prenantes clés ont participé à la tournée régionale de formation et d'étude du WES axée sur la gestion et les pratiques optimales en matière d'irrigation

WES a organisé un voyage régional de formation et d'étude axé sur la gestion et les pratiques optimales en matière d'irrigation d'une durée de cinq jours, du 12 au 16 juin 2023 à Bari, en Italie.

Le but de cette formation était de renforcer les capacités des pays partenaires du WES à utiliser des méthodes d'irrigation appropriées pour améliorer l'efficacité de l'irrigation et la productivité de l'eau.



► [En lire plus](#)

## WES a proposé un plan d'action sur la gestion de la demande en eau au Ministère de l'Équipement et de l'Eau du Maroc

Le 13 juillet 2023, un deuxième atelier de consultation du WES sur la gestion de la demande en eau a été organisé sous un format hybride, au cours duquel un cadre de référence pour l'usage de l'eau au Maroc et le guide d'audit de l'eau ont été présentés, en plus des recommandations et du plan d'action proposés, visant à anticiper la GDE dans le pays à court, moyen et long terme.

M. Abdelaziz ZEROUALI, point focal Eau du WES au Maroc et Directeur de la Recherche et de la Planification de l'Eau du Ministère de l'Équipement et de l'Eau, a souligné l'importance de cette activité pour soutenir la gestion de la demande en eau au Maroc et son utilisation rationnelle, à travers des discussions entre les partenaires concernés autour des recommandations et du plan de travail proposés par les experts pour leur mise en œuvre.

► [En lire plus](#)

## Un autre atelier de formation WES sur les déchets marins en Algérie



Les 30 et 31 mai 2023, dans la pittoresque wilaya d'Aïn Témouchent en Algérie, trente acteurs clés ont participé à un atelier national de formation axé sur les déchets marins.

L'atelier, organisé par le projet WES en collaboration avec le Conservatoire National des Formations à l'Environnement (CNFE), visait à doter les participants de techniques de pointe pour surveiller les déchets marins et mettre en œuvre des mesures d'atténuation efficaces. ► [En lire plus](#)



# Bulletins d'information WES sur les activités accomplies

Vous souhaitez vous rafraîchir la mémoire et obtenir des informations utiles sur les activités Eau et Environnement de WES ?

Depuis le début du projet WES, 14 bulletins d'information (en anglais et en français) ont été publiés sur les activités nationales, régionales et horizontales de WES accomplies.

Ces documents courts mais précis sont consultables [ici](#).

## Activités nationales de la composante Environnement



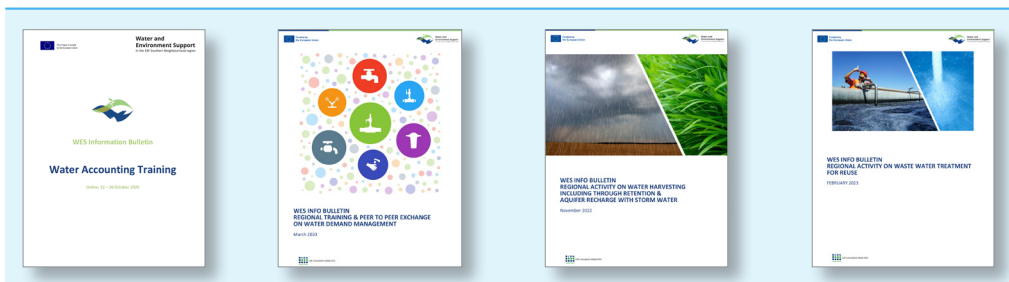
## Activités régionales de la composante Environnement



## Activités horizontales



## Activités régionales de la composante Eau



Pour plus d'informations, veuillez contacter :

Lisa Papadogeorgaki : [lp@ldk.gr](mailto:lp@ldk.gr)  
 Experte principale WES Communication et networking

En attendant, restez informés en cliquant sur le lien suivant : [www.wes-med.eu](http://www.wes-med.eu)

[f @sustainablemediterranean](#) [@WesMed19](#) [@Wes\\_med](#) [in @wes-med-project](#)



### WES

Le projet Water and Environment Support (Soutien à l'eau et à l'environnement) dans les pays du Voisinage sud de la Méditerranée vise à protéger l'environnement et à améliorer la gestion des ressources en eau, rares dans la région méditerranéenne. Il vise à résoudre les problèmes liés à la prévention de la pollution et à l'utilisation rationnelle de l'eau.

### Clause de non-responsabilité

Cette lettre d'information a été produite avec le soutien financier de l'Union européenne. Son contenu relève de la seule responsabilité du projet WES et ne reflète pas nécessairement les opinions de l'Union européenne.