

Water and Environment Support

in the ENI Southern Neighbourhood region



Soutenir la gestion de la demande en eau (GDE) liée à
la rareté de l'eau
Activité N° : N-W-MO-1

Réunion de démarrage
par vidéo-conférence

22 Juillet 2020, Rabat, Maroc



Water and Environment Support

in the ENI Southern Neighbourhood region



Soutenir la gestion de la demande en eau liée à la rareté de l'eau

Activité N° : N-W-MO-1

Réunion de démarrage
par vidéo-conférence

22 Juillet 2020, Rabat, Maroc

Aperçu sur le Projet «Water and
Environment Support (WES)»

Présenté par: Suzan TAHA, Expert Principal Eau WES





- WES vise à **protéger l'environnement** et à **améliorer la gestion des ressources rares en eau** dans la région méditerranéenne.
- WES s'efforce de répondre aux besoins des pays partenaires **de créer un environnement propice** ainsi que **de renforcer les capacités des parties prenantes** dans les pays pour remédier aux questions liées à la **prévention de la pollution** et à l'**utilisation efficiente de l'eau**.
- WES s'appuie sur **l'expérience des précédents projets régionaux financés par l'UE** (Horizon 2020 CB/MEP ; SWIM SM ; SWIM-Horizon 2020 SM).



Fiche d'identité de WES



**Water and
Environment Support**
in the ENI Southern Neighbourhood region

Faits & chiffres	
Pays partenaires :	Algérie, Egypte, Israël, Jordanie, Liban, Maroc, Libye, Palestine* et Tunisie
Valeur du projet :	7 917 200 euros
Durée :	Mai 2019 – Mai 2023 (48 mois)
Equipe du projet :	Chef d'équipe : Prof. Michael Scoulllos, scoulllos@wes-med.eu Experte eau : Mme. Suzan Taha, taha@wes-med.eu Expert environnement : M. Anis Ismail, a.ismail@wes-med.eu Experte communication et réseautage : Mme. Pam van de Bunt, vandebunt@wes-med.eu Expert engagement des parties prenantes: Dr. Emad Adly, wes.gc@raednetwork.org
Points Focaux Maroc	Point Focal WES (Eau) : Omar BENJELLOUN- Directeur de la Recherche et la Planification de l'Eau-Direction Générale de l'Eau- Ministère de l'Equipeement, du Transport, de la Logistique et de l'Eau (METLE)) Point Focal WES (Environnement) : M. Mohamed BENYAHIA , Directeur du partenariat, de la Coopération et de la Communication, Département de l'Environnement.

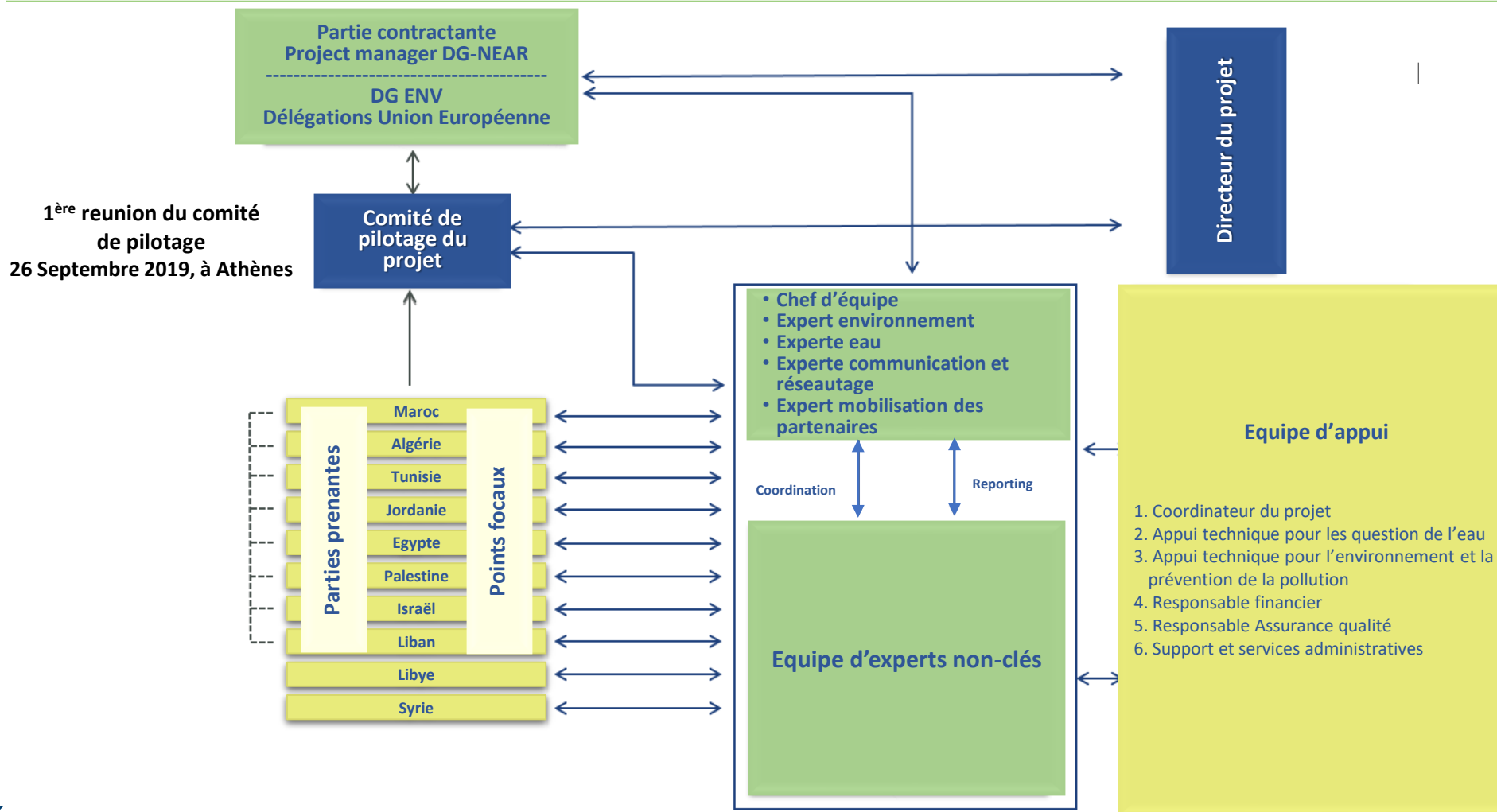
*Cette désignation ne doit pas être interprétée comme une reconnaissance d'un État de Palestine et est sans préjudice des positions individuelles des États membres sur cette question.



Coordination du projet



**Water and
Environment Support**
in the ENI Southern Neighbourhood region



Fiche d'identité de WES



**Water and
Environment Support**
in the ENI Southern Neighbourhood region

Notre Consortium



LDK Consultants Global EEIG (Leader)



Mediterranean Information Office for
Environment, Culture and Sustainable
Development (MIO-ECSDE)



Arab Network for
Environment and Development (RAED)



Association of Cities and Regions for
Sustainable Resource
Management (ACR+)



CIHEAM – Mediterranean Agronomic Institute
of Bari (CIHEAM Bari)



Gopa Infra GmbH



Ramboll Denmark A/S



Royal HaskoningDHV



Regional Activity Centre for Sustainable
Consumption and Production
(ARC-SCP/RAC) of UN
Environment/Mediterranean Action Plan



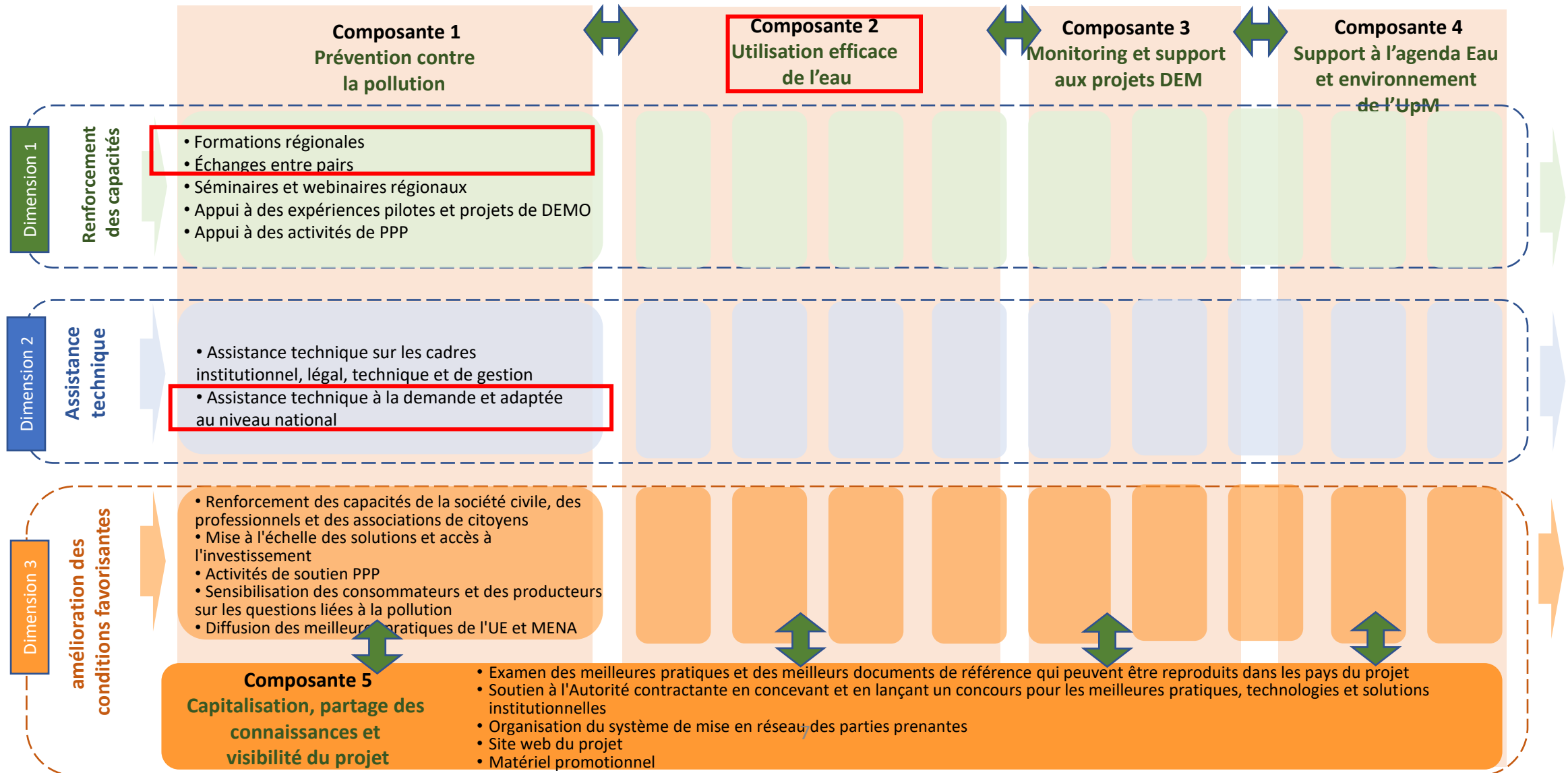
LDK Consultants Engineers &
Planners SA



Architecture du projet



**Water and
Environment Support**
in the ENI Southern Neighbourhood region



Assistance technique, Renforcement des capacités, Réseaux entre les parties prenantes



**Water and
Environment Support**
in the ENI Southern Neighbourhood region

- **Niveau régional :**

- ✓ **20 activités régionales**
formations/ateliers, voyages d'étude dans des pays européens ou du Sud de la Méditerranée, webinaires et échanges guidés entre pairs).

Formations regionales :

8 sur l'eau, 8 sur l'environnement, 4 Horizontales

Visites d'études à l'étranger:

4 à 8 visites d'études

Echanges entre pairs:

10 exercices d'échange entre pairs combines avec 4 Webinaires

- **Niveau national :**

- ✓ **4 activités nationales** dans chaque pays partenaire (2 sur l'eau et 2 sur l'environnement).
- ✓ **2 réunions nationales** de WES jouant le rôle de plateformes de collaboration, pour évaluer les progrès, planifier les prochaines étapes, etc.





Composantes du projet

Composante 1: Thèmes liés à la prévention de la pollution

- **Thème 1:** Réduire la **pollution due au plastique** et les déchets marins
- **Thème 2:** Promotion des mécanismes, outils et conditions de passage à **une économie circulaire**
- **Thème 3:** Prévention et réduction de la **pollution** atteignant la Méditerranée à partir de **secteurs industriels** spécifiques
- **Thème 4:** Appui à la mise en œuvre de la **gestion environnementale intégrée**





Composantes du projet

Composante 2: Thèmes liés à l'utilisation efficace de l'eau

- **Thème 1:** Évaluation et estimation de **l'utilisation de l'eau** (par secteur)
- **Thème 2:** Investigations et introduction des gains pour **l'efficacité de l'eau** au niveau décentralisé
- **Thème 3:** Évaluation des ressources en eau, recouvrement des coûts et **accessibilité financière** des services d'eau
- **Thème 4:** Aspects **légaux et réglementaires** liés à l'intégration de l'efficacité de l'utilisation de l'eau dans les cadres nationaux et régionaux
- **Thème 5:** Amélioration de l'efficacité et de la **productivité de l'eau en agriculture**





Activitiés du projet

Composante 2 - Activités Régionales

- **RW-1-REG:** Formation sur l'application pratique du lien eau-énergie-alimentation-écosystèmes et politiques et réglementations connexes WEFE
- **RW-2-REG:** Formation sur la comptabilité de l'eau (water accounting)
- **RW-3-REG /RW-3-P2P:** Renforcement des Capacités (RC) sur la gestion de la demande en eau (GDE)
- **RW-4-REG / RW-4-P2P:** RC sur les ressources en eau non conventionnelles en se concentrant sur la récupération de l'eau, y compris par la rétention et la recharge des aquifères avec les eaux pluviales
- **RW-5-REG/RW-5-ST :** RC sur le Traitement des eaux usées pour réutilisation
- **RW-6-REG/RW-6-P2P/RW-6-ST:** Formation sur la Gestion d'Eau Non-Facturée (ENF)
- **RW-7- REG/RW-7-ST:** Formation des AUE sur la gestion et les pratiques optimales de l'irrigation en utilisant des méthodes d'irrigation appropriées pour améliorer l'efficacité de l'irrigation et la fertilité des sols
- **RW-X-WEB: 2 webinars**





Activités du projet

Composante 2 - Activités Régionales horizontales

- **HW-1-REG/HW-1-P2P:** Renforcement des capacités sur les PPP, l'entrepreneuriat dans l'économie verte / bleue et les services bancaires pour le secteur de l'eau / des eaux usées
- **HE-3-REG:** Éduquer pour le développement durable: se concentrer sur **le traitement pour la réutilisation des eaux usés et les ressources en eau non conventionnels**





Activités du projet

Composante 2 – Assistance technique (Maroc)

- **N-W-MO-1:** Soutenir la gestion de la demande en eau liée à la rareté de l'eau

Entamée en Juillet 2020 avec la Direction Générale de l'eau comme partenaire

- **N-W-MO-2:** Élaboration de stratégies de recouvrement des coûts et développement d'outils pour l'évaluation des coûts liés à l'eau

Le développement des TDR commencera bientôt

Nom des experts non clés	Fonction dans l'activité
M. Matthew BULLOCK	Expert International en GDE et coordinateur technique
M. Abdel Kader BENOMAR	Expert Local en GDE





**Water and
Environment Support**
in the ENI Southern Neighbourhood region

Merci pour votre attention





Soutenir la gestion de la demande en eau liée à la
rareté de l'eau
Activité N° : N-W-MO-1

Réunion de démarrage
par vidéo-conférence
22 Juillet 2020, Rabat, Maroc

Contexte général du projet et actions
proposées

Présenté par: Siham LARAICHI, Chef du service
Concessions et Partenariat, Direction Générale de l'Eau

Plan



**Water and
Environment Support**
in the ENI Southern Neighbourhood region

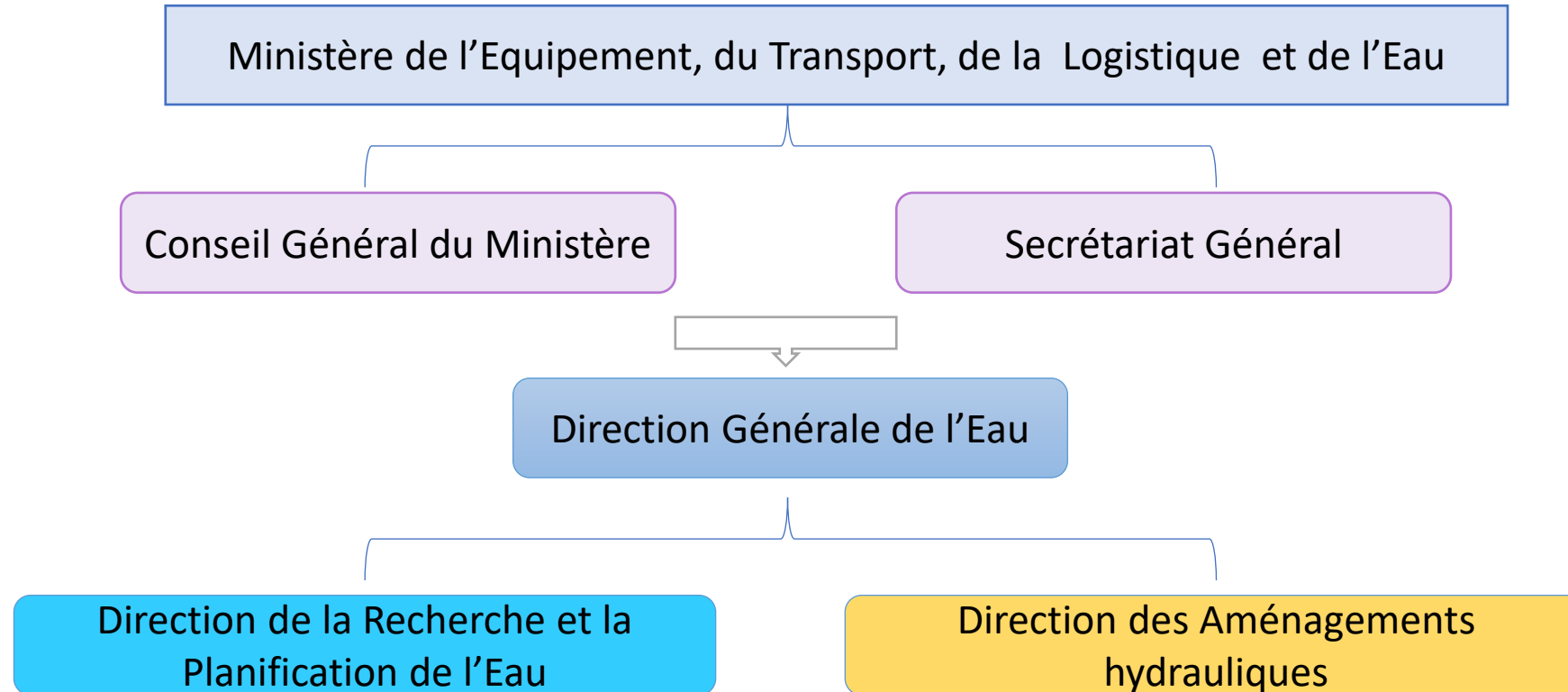
- Organisation de la Direction Générale de l'Eau
- Contexte général de l'activité
- Objectifs de l'activité et aperçu sur les missions
- Contribution de la DGE



Organisation de la Direction Générale de l'Eau



**Water and
Environment Support**
in the ENI Southern Neighbourhood region



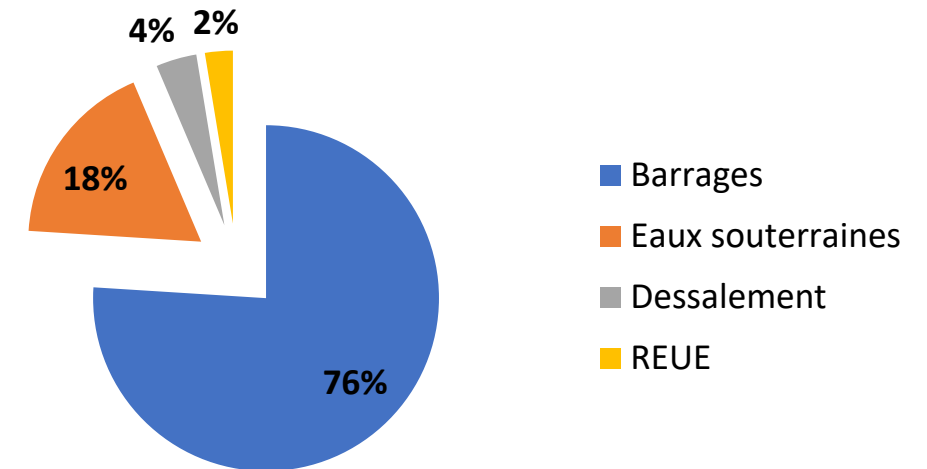
Contexte général de l'activité



**Water and
Environment Support**
in the ENI Southern Neighbourhood region

- Volume d'eau utilisé au niveau national est de ~ **14 Milliards de m³/an**
- Volume d'eau utilisé pour l'eau potable, industrielle et touristique ~ **1,7 Milliards de m³**
- Rendement moyen des réseaux de distribution d'eau potable ~ **76%**

Répartition du volume d'eau utilisé actuellement pour l'AEPIT

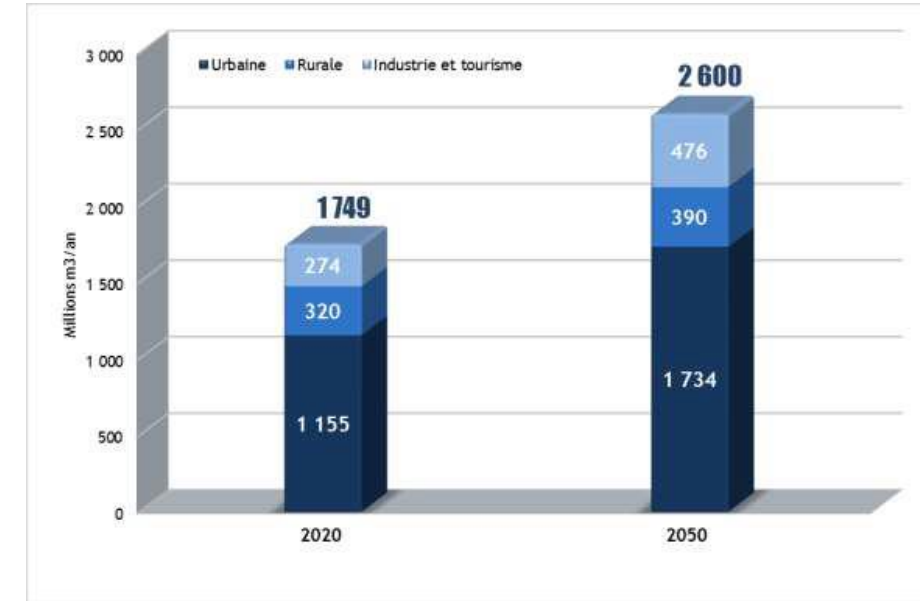
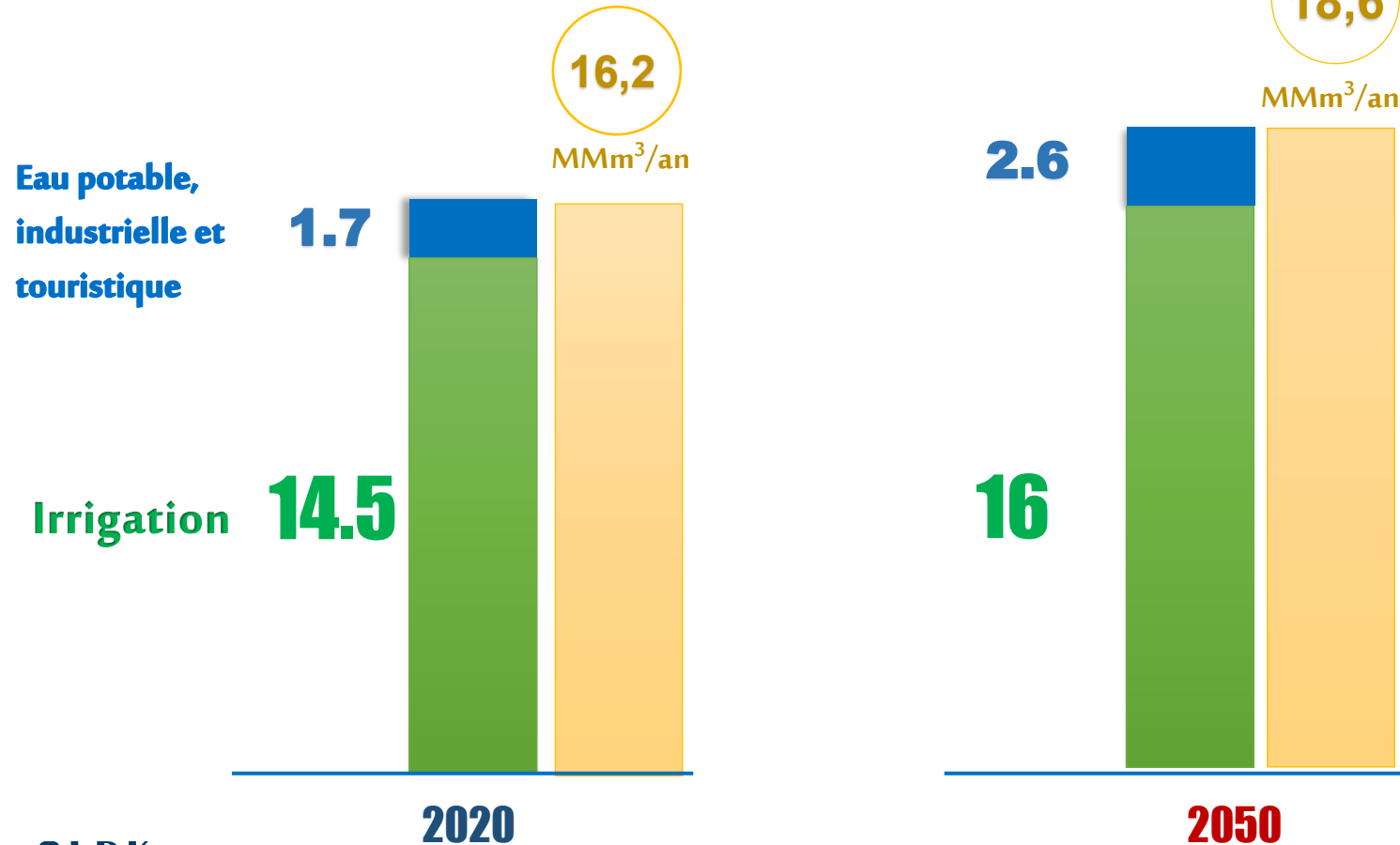


Contexte général de l'activité



**Water and
Environment Support**
in the ENI Southern Neighbourhood region

Evolution de la demande en eau



**Risque d'augmenter
avec le Changement
Climatique**



Contexte général de l'activité



**Water and
Environment Support**
in the ENI Southern Neighbourhood region

Gestion de la demande, économie et valorisation de l'eau

Programme National de l'approvisionnement en eau potable et d'irrigation (2020-2027)

Accélération des investissements dans le secteur de l'eau pour renforcer l'approvisionnement en eau potable et l'irrigation notamment pour les zones les plus touchées par le déficit hydrique
(**13 janvier 2020**: signature de la convention cadre)

115.4 Mrds DH

➡ **25.1 Mrds DH pour la GD et valorisation de l'eau**

Plan National de l'Eau (2020-2050)

Document de planification du secteur de l'eau pour un horizon de 30 ans
(Loi 36-15 sur l'eau)

383 Mrds DH

➡ **96 Mrds DH pour la GD et valorisation de l'eau**



Contexte général de l'activité



**Water and
Environment Support**
in the ENI Southern Neighbourhood region

- Poursuite de l'amélioration des rendements des réseaux de distribution de l'eau potable: 80% en 2030 et 85% à partir de 2040 (Economie de 400 Mm³/an)
- Augmentation de l'autonomie de réserve en eau potable au niveau de la distribution
- Mise en place d'une disposition réglementaire d'Audit des systèmes de transport et de distribution d'eau potable pour identifier et quantifier les utilisations et les pertes d'eau par les Régies, concessionnaires, et grands consommateurs d'eau et de la porter (annuellement) à la connaissance de l'ABH et du CBH concernés. Ces audits seront consolidés à l'échelle nationale et le soumis à l'examen de la CIE.
- Mener des campagnes de communication/sensibilisation auprès des différents acteurs, usagers, société civile à la question de l'eau et son économie.

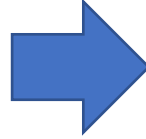


Objectifs de l'activité et aperçu sur les missions



**Water and
Environment Support**
in the ENI Southern Neighbourhood region

- Promotion de la GDE au Maroc (dans les utilisations domestique, publique et touristique) par le renforcement des aspects techniques, juridiques, institutionnels, réglementaires, financières, ainsi que des mesures incitatives et coercitives et la sensibilisation en termes des opportunités, contraintes, défis et des lacunes existants
- Identification des opportunités techniques pour augmenter l'efficacité d'utilisation dans les usages concernés
- Elaboration des directives visant à améliorer les connaissances des niveaux d'efficacité de l'utilisation de l'eau dans les usages concernés et la quantification de la consommation d'eau pour pouvoir définir les objectifs d'économie d'eau et concevoir des programmes de GDE
- Etablir un dialogue entre les parties prenantes pour souligner la nécessité de l'intégration de la GDE dans les politiques sectorielles et se mettre d'accord sur le plan d'actions et les recommandations proposées pour l'amélioration de la GDE au Maroc, y compris les rôles des acteurs clés dans la mise en œuvre de la GDE dans les usages concernés, dans la collecte des données et le suivi des indicateurs de la GDE



Aperçu des missions/tâches de l'activité

Evaluer l'état des lieux/d'avancement de la gestion de la demande en eau au Maroc

Réaliser un diagnostic de la situation

Proposer des recommandations

Benchmark des techniques utilisées dans la GDE et préparer des directives

Elaborer un plan d'actions et organiser un atelier de consultation national d'une journée



Contribution de la Direction Générale de l'eau



**Water and
Environment Support**
in the ENI Southern Neighbourhood region

- Fourniture des données et informations pertinentes en temps voulu
- Accueil des experts et fourniture des informations logistiques nécessaires
- **Fourniture de l'assistance** nécessaire aux experts et au projet afin d'**identifier les parties prenantes concernées** et de les inviter
- Apport technique lors de la réalisation des tâches en participant à l'orientation des travaux
- Facilitation de l'organisation des réunions et la récupération des données auprès des autres organismes
- Organisation logistique de l'atelier de consultation national (invitations, mise à disposition de la salle de réunion)
- Participation à la validation des livrables
- **Engagement sur la mise en œuvre des actions sélectionnées et recommandées par l'activité lors de l'atelier final, afin d'assurer le développement de l'impact de l'activité**
- Faciliter la mise en œuvre du plan de communication proposé par l'expert en communication clé de WES





**Water and
Environment Support**
in the ENI Southern Neighbourhood region

Merci pour votre attention





Soutenir la gestion de la demande en eau liée à la
rareté de l'eau
Activité N° : N-W-MO-1

Réunion de démarrage
par vidéo-conférence
22 Juillet 2020, Rabat, Maroc

Présentation de l'activité d'Assistance
Technique WES au Maroc

Présenté par: M. Matthew Bullock, Expert International en
GDE et coordinateur technique

Plan



**Water and
Environment Support**
in the ENI Southern Neighbourhood region

- 1 - Bénéficiaires cibles et parties prenantes impliquées
- 2 - Résultats attendus
- 3 - Moyens humains mis en œuvre
- 4 - Plan d'action de l'activité



Bénéficiaires cibles



**Water and
Environment Support**
in the ENI Southern Neighbourhood region

Principaux bénéficiaires

- Direction General de l'eau (ministère de l'Equipment du transport de la logistique et de l'eau
- ONEE
- Régies autonomes intercommunales
- Les concessionnaires
- Les agences de bassins hydrauliques
-
-



Parties prenantes impliquées



**Water and
Environment Support**
in the ENI Southern Neighbourhood region

- Les départements ministériels (de l'intérieur, du tourisme, de l'urbanisme, de la santé, de l'éducation nationale, et de l'environnement)
- Les agences de Bassin hydrauliques
- ONEE
- Régies autonomes intercommunales
- Les concessionnaires
- La fédération nationale de l'industrie hôtelière
- **Autres (seront identifiées au cours de la Tâche 1 et seront présentées plus tard par Dr. Emad Adly)**



Actions proposées



**Water and
Environment Support**
in the ENI Southern Neighbourhood region

Tâche 1: Evaluer l'état des lieux/d'avancement de la GDE au Maroc

Préparer la liste d'informations nécessaires

Identifier les principaux intervenants

Evaluer l'état des lieux et la gestion de la demande en eau **(On se concentrera sur les utilisations domestiques, publiques, et touristiques de l'eau)**

Analyser les plans ainsi que les initiatives l'étude

Résultats

- Rapport de démarrage
- Intervenants identifiés
- Plan d'action
- Les ressources nécessaires
- Evaluation de la gestion de la demande en eau

Outils de déploiement :

- Organigramme
- Réunions et visites techniques
- Documents officiels



Actions proposées



**Water and
Environment Support**
in the ENI Southern Neighbourhood region

Tâche 2: Réaliser un diagnostic de la situation

Examiner et analyser toutes les aspects: techniques, réglementaires, institutionnels et financier

Pour les usages concernés (domestique, publique, touristique), identification des lois, règlements, normes

Examiner les rôles et responsabilités

Analyser:

- Des données (accès, qualité)
- Tarifs et instruments liés à la utilisation efficace de l'eau
- Du Niveau de l'inclusion et sensibilisation des parties prenantes

Résultats

- Rapport sur l'état des lieux
- Diagnostique des aspects techniques, juridiques, réglementaires, institutionnels et financiers – opportunités, faiblesses

Outils de déploiement :

- Documents, lois, données de utilisation
- Données de la consommation, production, efficacité
- Tarifs, revenu (d'usagers et autres)



Actions proposées



**Water and
Environment Support**
in the ENI Southern Neighbourhood region

Tâche 3: Proposer des recommandations

A proposer:

- Les mesures / mécanismes techniques, réglementaires etc.
- Mesures incitatives / coercitives
- Mécanismes pour financement
- Schéma pour la collecte des données et système de suivi
- Mesures de communication

Résultats

- Rapport comprenant des recommandations pour les usages
- Le schéma organisationnel et institutionnel pour la collecte des données et le suivi des indicateurs
- Des mesures cibles à mettre en place

Outils de déploiement :

- Documents
- Tarifs
- Informations socio-économiques



Actions proposées



**Water and
Environment Support**
in the ENI Southern Neighbourhood region

Tâche 4: Benchmark des techniques utilisées dans la GDE et préparer des directives

- Evaluer la consommation aujourd'hui et l'impact des mesures, leur coût et les économies prévus
- Préparer un guide pour l'audit de consommation et sa évolution

Résultats

- Benchmarking sur les performances des techniques utilisées
- Un guide (directive) pour effectuer un audit pour permettre un benchmarking à long terme

Outils de déploiement :

- Données - consommation, pertes etc
- Evolution de la consommation
- Système de benchmarking (IWA ou similaire)



Actions proposées



**Water and
Environment Support**
in the ENI Southern Neighbourhood region

Tâche 5: Elaborer un plan d'actions et organiser un atelier de consultation national d'une journée

- Proposer un plan d'action préliminaire
- Formuler les recommandations pour la mise en place du plan d'action
- Organiser l'atelier de Consultation
- Refléter les résultats de l'atelier dans le plan d'action
- Préparer le rapport de synthèse

Résultats

- Plan d'action multisectoriel préliminaire
- Un dialogue entre les différentes parties
- Plan d'action reflétant les résultats de l'atelier
- Rapport de synthèse

Outils de déploiement :

- Livrables des tâches 1-4
- Tout ce qu'il faut pour tenir l'atelier



Moyens humains et mis en œuvre



**Water and
Environment Support**
in the ENI Southern Neighbourhood region

Le projet sera conduit par deux experts non clés:

- Matthew BULLOCK – expert International
- Abdel Kader BENOMAR – expert local

*Avec la contribution aussi de l'expert Senior en engagement des parties prenantes
Dr. Emad Adly et de l'Expert Senior en communication : **Mme. Pam van de Bunt***



Plan d'action de l'activité rendue nécessaire par la crise Covid-19



**Water and
Environment Support**
in the ENI Southern Neighbourhood region

Toutes les tâches sont à réviser en fonction des mesures de confinement au Maroc. Bien qu'il soit possible d'effectuer la majorité des tâches à distance, les résultats et le dialogue entre les parties peuvent être affectés.

- Tâche 1: Evaluer l'état des lieux/d'avancement de la GDE au Maroc
- Tâche 2: Réaliser un diagnostic de la situation
- Tâche 3: Proposer des recommandations
- Tâche 4: Benchmark des techniques utilisées dans la GDE et préparer des directives
- Tâche 5: Elaborer un plan d'actions et organiser un atelier de consultation national d'une journée



Plan d'action de l'activité rendue nécessaire par la crise Covid-19



Water and Environment Support
in the ENI Southern Neighbourhood region

Tâche	Juil. 20	Août 20	Sep 20	Oct. 20	Nov. 20	Déc. 20	Jan 21	Fév. 21	Mar. 21
Tâche 1: Evaluer l'état des lieux/d'avancement de la gestion de la demande en eau au Maroc									
- élaborer une liste d'informations et de documents pour mettre en œuvre l'étendue du travail									
- Collecte de données et documents									
- Préparer pour la mission									
- Effectuer la mission1									
Tâche 2: Mener le Diagnostic									
Tâche 3 : Proposer des recommandations									
Tâche 4: Benchmark des techniques utilisées dans la GDE et préparer des directives									
Tâche 5 : Elaborer un plan d'actions et organiser un atelier de consultation national d'une journée									
- Préparer le Plan d'action préliminaire									
- Préparer pour l'atelier y compris la note conceptuelle de l'atelier et d'un ordre du jour									
- Faciliter l'atelier2									
- Préparer le rapport de l'atelier selon le modèle WES									
- Refléter les résultats de l'atelier dans le plan d'action									
- Préparer un bref résumé / rapport de synthèse									

Durée de 3 mois en raison de l'incertitude de la mobilité immédiate

date de l'atelier sera révisée en fonction de l'évolution de la crise sanitaire





**Water and
Environment Support**
in the ENI Southern Neighbourhood region

Merci pour votre attention





Soutenir la gestion de la demande en eau liée à la rareté de l'eau

Activité N° : N-W-MO-1

Réunion de démarrage
par vidéo-conférence

22 Juillet 2020, Rabat, Maroc

Discussion

Défis et résultats attendus – 20 minutes

Modéré par: Mme Suzan TAHA Expert clé en eau et M. Matthew Bullock, Expert thématique non-clé et coordinateur technique de l'activité



Défis en lien de la mise en œuvre de l'activité



**Water and
Environment Support**
in the ENI Southern Neighbourhood region

- La mobilité des experts locaux et internationaux
- Le travail à distance
- La hiérarchie des parties prenantes et de leur interaction (Clarification)
- Le mécanisme d'engagement des parties prenantes dans l'activité
- La disponibilité générale des informations des mesures (de GDE) en vigueur et à quel niveau
- Les données de consommation et leur évolution
- D'autres défis prévus?
- Les résultats attendus





Soutenir la gestion de la demande en eau liée à la rareté de l'eau

Activité N° : N-W-MO-1

Réunion de démarrage
par vidéo-conférence

22 Juillet 2020, Rabat, Maroc

Améliorer l'impact de la communication et de la diffusion

Présenté par: Mme. Pam van de Bunt– Experte principale en Communication et réseautage

Communiquer !



**Water and
Environment Support**
in the ENI Southern Neighbourhood region

Pourquoi nous devons communiquer?

- La diffusion des informations et des résultats est essentielle pour la duplication
- Nous devons aller au-delà de la communication avec seulement nos participants et les parties prenantes directes
- Une prise de conscience accrue est la base de l'action



Objectifs communication générale de WES



**Water and
Environment Support**
in the ENI Southern Neighbourhood region

- Sensibiliser davantage aux questions d'eau et d'environnement actuellement sous pression en la Méditerranée
- Accroître l'engagement des décideurs et des autres parties prenantes
- Mobiliser la société civile
- Assurer la visibilité du WES et du soutien de l'UE aux questions d'eau dans la région



Objectives spécifiques de la communication



**Water and
Environment Support**
in the ENI Southern Neighbourhood region

- Sensibiliser les ménages, ainsi que les instituts publics et le secteur du tourisme à l'utilisation efficace des rares ressources en eau au Maroc
- Renforcement des capacités des ONGs et des parties prenantes pertinentes afin de mettre en évidence leur rôle dans l'information du public sur la question de l'efficacité de l'eau



Groupes cibles



**Water and
Environment Support**
in the ENI Southern Neighbourhood region

- Les ONG environnementales et liées à l'eau, organisations de consommateurs et de femmes et de jeunes (à identifier)
- Médias
- Les ménages (l'accent sera mis sur les femmes), le secteur public (responsables pour les pompiers, les parcs, les mosquées), et le secteur touristique.



OUTILS DE COMMUNICATION



**Water and
Environment Support**
in the ENI Southern Neighbourhood region

- Les médias sociaux
- Développement de courtes vidéos
- Affiches ou autocollants
- Atelier médias lors de l'atelier de consultation national



Calendrier



**Water and
Environment Support**
in the ENI Southern Neighbourhood region

Tâche	Mai. 20	Juin 20	Juil. 20	Août 20	Sep 20	Oct. 20	Nov. 20	Déc. 20	Jan 21	Fév. 21	Mar. 21
Tâche Communication¹ :											
- Développement de vidéo											
- Développement et distribution des affiches et autocollants											
- Atelier media lors de l'atelier de consultation national											
- Campagne sur les réseaux sociaux											





**Water and
Environment Support**
in the ENI Southern Neighbourhood region

Vous avez des questions?

Merci !





Soutenir la gestion de la demande en eau liée à la
rareté de l'eau
Activité N° : N-W-MO-1

Réunion de démarrage
par vidéo-conférence
22 Juillet 2020, Rabat, Maroc

Engagement des intervenants et évaluation
d'impact

Présenté par : Dr. Emad ADLY, Expert pour
l'engagement des intervenants et évaluation
d'impact

L'engagement des intervenants



**Water and
Environment Support**
in the ENI Southern Neighbourhood region

Participants engagés



Impacts importants

- Les principales parties prenantes seront identifiées et ciblées avec le point focal.
- Les parties prenantes qui pourraient être impliquées (le cas échéant):
 - ✓ Les ONG liées à l'environnement et à l'eau
 - ✓ L'Academia (le milieu universitaire)
 - ✓ Les consultants locaux
 - ✓ Les associations de consommateurs
 - ✓ Les organisations de femmes et de jeunes de la région
 - ✓ Représentants des Régies Directes (RD) et autorités locales (municipalité, élus ou conseils locaux)
 - ✓ Représentants des acteurs communaux / acteurs des réseaux d'alliances urbaines
 - ✓ Membres du parlement
 - ✓ Médias concernés par les questions de l'eau
 - ✓ Représentants des institutions financières Européennes actives dans le secteur de l'eau (BEI, AFD, KfW)
 - ✓ Le Fond d'Équipement Communale (le bras financier à disposition des communes pour leurs investissements)
 - ✓ Les projets (bilatéraux et régionaux)
 - ✓ Initiatives pertinents (Ex: **Projet ClimaMed**, Initiative «**Covenant of Mayors**»).



Evaluer l'impact du Renforcement des capacités de WES



**Water and
Environment Support**
in the ENI Southern Neighbourhood region

- En général, WES mesure les résultats directs durant la mise en œuvre des activités de renforcement des capacités : quizz, exercices, fiche d'évaluation, fiche d'engagement, etc.
- Indicateur N-W-MO-1: Nombre d'actions (émanant des recommandations de l'activité) effectivement mises en œuvre par les acteurs ciblés, par rapport à celles qui ont été engagées **lors de l'atelier final** (**Progrès enregistré sur les principales recommandations et engagements discutés**)
- WES mesure les résultats à mi-parcours après que les activités ont eu lieu,
 - ✓ enquête d'impact post-formation (en ligne) envoyée à tous les participants
 - ✓ prise de contact directe/entretien direct avec quelques participants sélectionnés

'NOUS POUVONS TRAVAILLER
ENSEMBLE POUR UNE REGION
MEDITERRANEENNE DURABLE'





**Water and
Environment Support**
in the ENI Southern Neighbourhood region

Merci pour votre attention



Pour plus d'informations



**Water and
Environment Support**
in the ENI Southern Neighbourhood region

Consultez notre site internet :

wes-med.eu

 info@wes-med.eu

Ou suivez-nous sur les réseaux
sociaux :

